

Dell™ Vostro™ A90 Servis El Kitabı

[Başlamadan Önce](#)

[Modül Kapağı](#)

[Bellek Modülü](#)

[Sabit Sürücü](#)

[Kablosuz Mini Kart](#)

[Klavve](#)

[Avuç İçi Davanağı](#)

[Bluetooth® Kablosuz Teknolojisi Bulunan Dahili Kart](#)

[Güç Düğmesi Kartı](#)

[Ekran](#)

[Hoparlör](#)

[Kamera](#)


[Sistem Kartı](#)


[Mikrofon](#)


[Düğme Pili](#)

[BIOS'u Sıfırlama](#)

Notlar, Dikkat Edilecek Noktalar ve Uyarılar

 **NOT:** NOT, bilgisayarınızdan daha iyi şekilde yararlanmanızı sağlayan önemli bilgiler verir.

 **DİKKAT:** BİLDİRİM, ya donanımda olası hasarı ya da veri kaybını belirtir ve size, bu sorunu nasıl önleyeceğinizi anlatır.

 **UYARI:** UYARI, olası maddi hasar, kişisel yaralanma veya ölüm tehlikesi anlamına gelir.

Bu belgedeki bilgiler önceden bildirilmeksizin değiştirilebilir.
© 2008 Dell Inc. Tüm hakları saklıdır.

Dell Inc.'in yazılı izni olmadan herhangi bir şekilde çoğaltılması kesinlikle yasaktır.

Bu metinde kullanılan ticari markalar: Dell, DELL logosu ve Vostro, Dell Inc. şirketinin ticari markalarıdır; Bluetooth, Bluetooth SIG, Inc. şirketine ait tescilli bir markadır ve Dell tarafından lisanslı olarak kullanılmaktadır. Microsoft, Windows, ve Windows XP ABD ve/veya diğer ülkelerde Microsoft Corporation'in ticari markaları veya tescilli markalarıdır.

Bu belgede, marka ve adların sahiplerine ya da ürünlerine atıfta bulunmak için başka ticari marka ve ticari adlar kullanılabilir. Dell Inc. kendine ait olanların dışındaki ticari markalar ve ticari isimlerle ilgili hiçbir mülkiyet hakkı olmadığını beyan eder.

Eylül 2009 Rev. A01

[İçerik Sayfasına Dön](#)

Modül Kapağı

Dell™ Vostro™ A90 Servis El Kitabı

- [Modül Kapağını Çıkarma](#)
- [Modül Kapağını Yerine Takma](#)

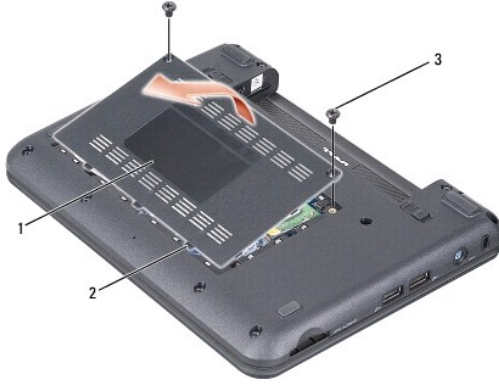
⚠ UYARI: Bilgisayarınızın içinde çalışmadan önce, bilgisayarınızla birlikte verilen güvenlik bilgilerini okuyun. Ek güvenlik en iyi uygulama bilgileri için www.dell.com/regulatory_compliance adresindeki Regulatory Compliance (Yasal Uygunluk) Ana Sayfasına bakın.

⚠ UYARI: Bu yordamı uygulamadan önce bilgisayarı kapatın, AC adaptörün fişini elektrik prizinden ve bilgisayardan çekin, modemin fişini duvar konektöründen ve bilgisayardan çekin ve bilgisayardaki diğer tüm harici kabloları çıkartın.

⚠ DİKKAT: Elektrostatik boşalımı önlemek için, bir bilek topraklama kayışı kullanarak ya da boyanmamış metal yüzeylere (bilgisayarın arkasındaki konektör gibi) sık sık dokunarak kendinizi topraklayın.

Modül Kapağını Çıkarma

1. [Bastamadan Önce](#) bölümündeki yönergeleri uygulayın.
2. Modül kapağındaki iki vidayı çıkarın.
3. Bilgisayarın kapağını, şekilde gösterildiği gibi belirli bir açıyla kaldırın.



1	modül kapağı	2	modül kapağı tırnağı (3)
3	vida (2)		

Modül Kapağını Yerine Takma

1. Modül kapağındaki tırnakları bilgisayarın tabanıyla hizalayın ve modül kapağını yavaşça yerine yerleştirin.
2. Modül kapağının üzerindeki iki vidayı yerine takıp sıkın.
3. Pili yuvaya takın ve yerine oturana kadar itin.
4. Pil çıkarma mandalını kaydırarak kilitli konuma getirin.

[İçerik Sayfasına Dön](#)

[İçerik Sayfasına Dön](#)

Başlamadan Önce

Dell™ Vostro™ A90 Servis El Kitabı

- [Önerilen Araçlar](#)
- [Bilgisayarı Kapatma](#)
- [Bilgisayarınızın İçinde Çalışmaya Başlamadan Önce](#)


Bu bölümde, bilgisayarınızdaki bileşenlerin çıkarılması ve takılması ile ilgili yordamlar yer almaktadır. Aksi belirtilmedikçe, her yordamda aşağıdaki şartların geçerli olduğu varsayılır:

1. [Bilgisayarı Kapatma](#) ve [Bilgisayarınızın İçinde Çalışmaya Başlamadan Önce](#) bölümlerindeki adımları gerçekleştirdiğiniz.
1. Bilgisayarınızla birlikte gelen güvenlik bilgilerini okumuş olmanız.
1. Bir bileşen, değiştirilebilir veya (ayrı olarak satın alınmışsa) çıkarma yordamı tersten uygulanarak takılabilir.


Önerilen Araçlar

Bu belgedeki yordamlar için aşağıdaki araçlar gerekir:

1. Küçük düz uçlu tornavida
1. Phillips tornavida
1. Flash BIOS güncelleştirme program CD'si

 **NOT:** Flash BIOS yükseltme program CD'si bazı ülkelerde yalnızca sistem kartını değiştirdiğinizde gönderilir.

Bilgisayarı Kapatma


 **DİKKAT:** Veri kaybını önlemek için, bilgisayarınızı kapatmadan önce açık dosyaları kaydedip kapatın ve açık programlardan çıkın.

1. Açık dosyaları kaydedip kapatın ve açık programlardan çıkın.
2. İşletim sistemini kapatın:


Windows® XP:

Başlat → **Bilgisayarı Kapat** → **Kapat**'ı tıklayın.

Ubuntu® Dell Masaüstü:

 → **Çıkış** → **Kapat** öğelerini tıklayın.

Ubuntu® Klasik Masaüstü:

 → **Kapat** düğmesini tıklayın.

3. Bilgisayarın ve takılı aygıtların kapandığından emin olun. İşletim sisteminizi kapattığınızda bilgisayarınız ve takılı aygıtlarınız otomatik olarak kapanmadıysa, güç düğmesine basın ve bilgisayar kapanana kadar basılı tutun.

Bilgisayarınızın İçinde Çalışmaya Başlamadan Önce

Bilgisayarınızı olası zararlardan korumak ve kendi kişisel güvenliğinizi sağlamak için aşağıdaki güvenlik yönergelerini kullanın.

-  **UYARI:** Bilgisayarınızın içinde çalışmadan önce, bilgisayarınızla birlikte verilen güvenlik bilgilerini okuyun. Ek güvenlik en iyi uygulama bilgileri için www.dell.com/regulatory_compliance adresindeki **Regulatory Compliance (Yasal Uygunluk) Ana Sayfasına** bakın.
-  **DİKKAT:** Bileşenleri ve kartları itina ile kullanın. Bileşenlere veya kartların üzerindeki temas noktalarına dokunmayın. Kartları uç kısmından veya metal montaj kenarından tutun. İşlemci gibi bileşenleri pinlerinden değil kenarlarından tutun.
-  **UYARI:** Onarımların çoğu yalnızca yetkili servis teknisyenleri tarafından yapılabilir. Yalnızca ürün belgelerinizde izin verilen veya çevrimiçi ya da servis ve destek ekibi tarafından bildirilen sorun giderme ve basit onarım işlemlerini kendiniz gerçekleştirebilirsiniz. Dell tarafından yetkilendirilmemiş servislerden kaynaklanan zararlar garantinizin kapsamında değildir. Ürünle birlikte verilen güvenlik talimatlarını okuyun ve uygulayın.
-  **DİKKAT:** Bir kabloyu çıkartırken kablunun kendisini değil, fişi veya koruyucu halkayı tutarak çekin. Bazı kablolarda kilitleme dilleri vardır; bu tür kabloları çıkarırken, kabloyu çekmeden önce kilitleme dillerini içeriye bastırın. Konektörleri çıkartırken, konektör pinlerinin eğilmesini önlemek için konektörleri düz

tutun. Ayrıca bir kabloyu bağlamadan önce, her iki konektörün yönlerinin doğru olduğundan ve doğru hizalandıklarından emin olun.

➔ **DİKKAT:** Bilgisayarın zarar görmesini önlemek için, bilgisayarın içinde çalışmaya başlamadan önce aşağıdaki adımları uygulayın.

1. Bilgisayar kapağının çizilmesini önlemek üzere çalışma yüzeyinin düz ve temiz olmasını sağlayın.
2. Bilgisayarınızı kapatın (bkz. [Bilgisayarı Kapatma](#)).
3. Bilgisayar bir yerleştirme aygıtına bağlı (yerleştirilmiş) ise, oradan çıkartın. Yönergeler için yerleştirme aygıtınızla birlikte verilen belgelere bakın.
4. Basın ve üçü bir arada bellek kartı okuyucudaki takılı kartları çıkarın.

➔ **DİKKAT:** Ağ kablosunu çıkarmak için, önce kabloyu bilgisayarınızdan ve ardından ağ aygıtından çıkarın.

5. Tüm telefon veya ağ kablolarını bilgisayarınızdan çıkarın.
6. Bilgisayarınızı ve tüm bağlı aygıtları elektrik prizlerinden çıkarın.

➔ **DİKKAT:** Sistem kartının zarar görmesini önlemeye yardımcı olmak için, bilgisayara bakım yapmadan önce pili pil yuvasından çıkarmanız gerekir.

➔ **DİKKAT:** Bilgisayarın zarar görmesini önlemek için, yalnız bu modeldeki Dell bilgisayar için tasarlanmış olan pilleri kullanın. Başka Dell bilgisayarlar için tasarlanmış pilleri kullanmayın.

7. Bilgisayarı çevirin.



1	pil yuvası serbest bırakma mandalı	2	pil
3	pil kilitleme mandalı		

8. Pil yuvası serbest bırakma mandalını dış kenarlara doğru kaydırın.
9. Pili yuvanın dışına kaydırın.
10. Bilgisayarın üst kenarını yukarı getirin, ekranı açın ve sistem kartını topraklamak için güç düğmesine basın.

[İçerik Sayfasına Dön](#)


[İçerik Sayfasına Dön](#)

BIOS'u Sıfırlama

Dell™ Vostro™ A90 Servis El Kitabı


- [BIOS'u CD'den Sıfırlama](#)
- [Windows® XP'de BIOS'u Sabit Sürücüden Sıfırlama](#)
- [Ubuntu®'da BIOS'u Sabit Sürücüden Sıfırlama](#)


Yeni sistem kartıyla birlikte BIOS güncelleştirme program CD'si verildiyse, BIOS'u CD'den sıfırlayın. Bir BIOS güncelleştirme program CD'niz yoksa, BIOS'u sabit diskten sıfırlayın.

 **NOT:** Bilgisayarınızla birlikte harici bir optik sürücü gönderilmiş olabilir veya olmayabilir. Disk içeren işlemler için harici bir optik sürücü veya harici depolama aygıtı kullanın.

BIOS'u CD'den Sıfırlama

1. AC adaptörünün prize takıldığından ve ana pilin düzgün şekilde takılı olduğundan emin olun.

 **NOT:** BIOS'u sıfırlamak için BIOS güncelleştirme program CD'si kullanıyorsanız, CD'yi takmadan önce bilgisayarı CD'den başlayacak şekilde ayarlayın.

 **NOT:** Bilgisayarınızla birlikte harici bir optik sürücü gönderilmiş olabilir veya olmayabilir. Disk içeren işlemler için harici bir optik sürücü veya harici depolama aygıtı kullanın.

2. BIOS güncelleştirme program CD'sini takın ve bilgisayarı yeniden başlatın.

Ekranında görünen yönergeleri uygulayın. Bilgisayar önyüklemeye devam eder ve yeni BIOS'u güncelleştir. Sıfırlama güncelleştirmesi tamamlandığında bilgisayar otomatik olarak yeniden önyükleme yapar.


3. Sistem kurulumu programına girmek için POST işlemi sırasında <0> tuşuna basın.
4. Bilgisayar varsayılanlarını sıfırlamak için <Fn> ve <F9> tuşlarına basın.
5. <Esc> tuşuna basın, **Save changes and reboot** seçeneğini seçin ve yapılandırma değişikliklerini kaydetmek için <Enter> tuşuna basın.
6. Sürücüden flash BIOS güncelleştirme program CD'sini çıkarın ve bilgisayarı yeniden başlatın.


Windows® XP'de BIOS'u Sabit Sürücüden Sıfırlama

1. AC adaptörünün elektrik prizine bağlandığından, ana pilin uygun şekilde takıldığından ve bir ağ kablosunun takılı olduğundan emin olun.
2. Bilgisayarı açın.
3. support.dell.com adresinde bilgisayarınızla ilgili en son BIOS güncelleştirme dosyasını bulun.
4. Dosyayı karşıdan yüklemek için **Şimdi Yükle**'yi tıklayın.
5. **İhracat Uyumluluğu Yasal Uyarı** penceresi görünürse, **Evet, bu Anlaşmayı Kabul Ediyorum** seçeneğini tıklayın.
Dosya Yükleme penceresi açılır.
6. **Bu programı diske kaydet**'i ve **Tamam**'i tıklayın.
Kayıt Yeri penceresi açılır.
7. **Kayıt Yeri** menüsünü görmek için **Masaüstü**'nü seçin ve ardından **Kaydet**'i tıklayın.
8. **Yükleme Tamamlandı** penceresi görünürse **Kapat**'i tıklayın.
Dosya simgesi masaüstünüzde görünür ve yüklenen BIOS güncelleştirme dosyasıyla aynı ada sahiptir.
9. Masaüstündeki dosya simgesini çift tıklayın ve ekrandaki yönergeleri izleyin.

Ubuntu®'da BIOS'u Sabit Sürücüden Sıfırlama

1. AC adaptörünün prize takıldığından ve ana pilin düzgün şekilde takılı olduğundan emin olun.
2. Bilgisayarı açın.

 **NOT:** Bilgisayarınızla birlikte harici bir optik sürücü gönderilmiş olabilir veya olmayabilir. Disk içeren işlemler için harici bir optik sürücü veya harici depolama aygıtı kullanın.

3.  → Yerlerim → Belgeler öğelerini tıklatın.
4. Yeni bir klasör oluşturun ve klasöre BIOS adını verin.
5. support.dell.com adresinde bilgisayarınızla ilgili en son BIOS güncelleştirme dosyasını bulun.
6. Dosyayı karşıdan yüklemek için **Şimdi Yükle**'yi tıklatın.
7. **İhracat Uyumluluğu Yasal Uyarı** penceresi görünürse, **Evet, bu Anlaşmayı Kabul Ediyorum** seçeneğini tıklatın.
Dosya Yükleme penceresi açılır.
8. **Bu programı diske kaydet**'i ve **Tamam**'i tıklatın.
Kayıt Yeri penceresi açılır.
9. **Kayıt Yeri** menüsünü görmek için aşağı oku tıklatın, **Belgeler** → **BIOS** öğelerini seçin ve ardından **Kaydet**'i tıklatın.
10. **Yükleme Tamamlandı** penceresi görünürse **Kapat**'i tıklatın.

11. Terminal komut satırı uygulamasını açın ve aşağıdakileri uygulayın:

- a. `sudo -s` yazın
- b. Parolanızı girin
- c. `cd Documents` yazın
- d. `cd BIOS` yazın
- e. `./a90A00` yazın

flash start... dizesi görüntülenir.

BIOS sıfırlama işlemi tamamlandığında bilgisayar otomatik olarak yeniden başlar.

[İçerik Sayfasına Dön](#)

[İçerik Sayfasına Dön](#)

Bluetooth® Kablosuz Teknolojisi Bulunan Dahili Kart

Dell™ Vostro™ A90 Servis El Kitabı

- [Kartı Çıkarma](#)
- [Kartı Değiştirme](#)

⚠ UYARI: Bilgisayarınızın içinde çalışmadan önce, bilgisayarınızla birlikte verilen güvenlik bilgilerini okuyun. Ek güvenlik en iyi uygulama bilgileri için www.dell.com/regulatory_compliance adresindeki Regulatory Compliance (Yasal Uygunluk) Ana Sayfasına bakın.

⚡ DİKKAT: Elektrostatik boşalmı önlemek için, bir bilek topraklama kayışı kullanarak ya da boyanmamış metal yüzeylere (bilgisayarın arkasındaki konektör gibi) sık sık dokunarak kendinizi topraklayın.

Bilgisayarınızla Bluetooth kablosuz teknolojisi olan bir kart sipariş ettiyseniz, kart zaten takılıdır.

Kartı Çıkarma

- [Başlamadan Önce](#) bölümündeki yönergeleri uygulayın.
- Modül kapağını çıkarın (bkz. [Modül Kapağını Çıkarma](#)).
- Klavyeyi çıkarın (bkz. [Klavyeyi Çıkarma](#)).
- Avuç içi dayanağını çıkarın (bkz. [Avuç İçi Dayanağını Çıkarma](#)).
- Avuçiçi dayanağını ters çevirin.
- Kartı avuçiçi dayanağına sabitleyen iki vidayı çıkarın.
- Kartı avuçiçi dayanağından kaldırın.



1	vida (2)	2	Bluetooth kablosuz teknolojisi bulunan dahili kart
3	kablo		

Kartı Değiştirme

- Kartı yuvaya yerleştirin ve iki vidayı takın.
- Avuçiçi dayanağını ters çevirin.
- Avuç içi dayanağını yerine takın (bkz. [Avuç İçi Dayanağını Yerine Takma](#)).
- Klavyeyi yerine takın (bkz. [Klavyeyi Değiştirme](#)).

5. Modül kapađını yerine takın (bkz. [Modül Kapađını Yerine Takma](#)).
6. Pili, yerine oturana kadar pil yuvasına kaydırın ve pil kilitleme mandalını kilitle konuma itin.

[İçerik Sayfasına Dön](#)

[İçerik Sayfasına Dön](#)

Kamera

Dell™ Vostro™ A90 Servis El Kitabı

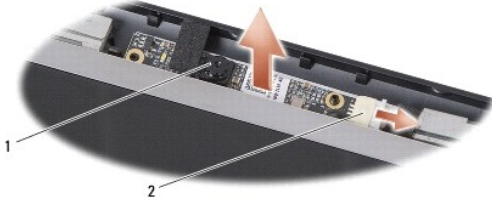
- [Kamerayı Çıkarma](#)
- [Kamerayı Yerine Takma](#)

UYARI: Bilgisayarınızın içinde çalışmadan önce, bilgisayarınızla birlikte verilen güvenlik bilgilerini okuyun. Ek güvenlik en iyi uygulama bilgileri için www.dell.com/regulatory_compliance adresindeki Regulatory Compliance (Yasal Uygunluk) Ana Sayfasına bakın.

DİKKAT: Elektrostatik boşalmı önlemek için, bir bilek topraklama kayışı kullanarak ya da boyanmamış metal yüzeylere (bilgisayarın arkasındaki konektör gibi) sık sık dokunarak kendinizi topraklayın.

Kamerayı Çıkarma

- [Başlamadan Önce](#) bölümündeki yönergeleri uygulayın.
- Modül kapağını çıkarın (bkz. [Modül Kapağını Çıkarma](#)).
- Klavyeyi çıkarın (bkz. [Klavyeyi Çıkarma](#)).
- Avuç içi dayanağını çıkarın (bkz. [Avuç İçi Dayanağını Çıkarma](#)).
- Ekran aksamını çıkarın (bkz. [Ekran Aksamını Çıkarma](#)).
- Ekran çerçevesini çıkarın (bkz. [Ekran Çerçevesini Çıkarma](#)).
- Kamera kablosunu konektörden çıkarın.
- Kamera kartını çıkarın.



1	kamera	2	kamera kablosu konektörü
---	--------	---	--------------------------

Kamerayı Yerine Takma

- Kamera kartını yuva delikleriyle hizalayın ve yavaşça yerine takın.
- Kamera kablosunu konektöre tekrar bağlayın.
- Ekran çerçevesini yerine takın (bkz. [Ekran Çerçevesini Yerine Takma](#)).
- Ekran aksamını yerine takın (bkz. [Ekran Aksamını Değiştirme](#)).
- Avuç içi dayanağını yerine takın (bkz. [Avuç İçi Dayanağını Yerine Takma](#)).
- Klavyeyi yerine takın (bkz. [Klavyeyi Değiştirme](#)).
- Modül kapağını yerine takın (bkz. [Modül Kapağını Yerine Takma](#)).
- Pili, yerine oturana kadar pil yuvasına kaydırın ve pil kilitleme mandalını kilitli konuma itin.

[İçerik Sayfasına Dön](#)

[İçerik Sayfasına Dön](#)

Düğme Pil

Dell™ Vostro™ A90 Servis El Kitabı

- [Düğme Pili Çıkarma](#)
- [Düğme Pili Değiştirme](#)

⚠ UYARI: Bilgisayarınızın içinde çalışmadan önce, bilgisayarınızla birlikte verilen güvenlik bilgilerini okuyun. Ek güvenlik en iyi uygulama bilgileri için www.dell.com/regulatory_compliance adresindeki Regulatory Compliance (Yasal Uygunluk) Ana Sayfasına bakın.

⚡ DİKKAT: Elektrostatik boşalımı önlemek için, bir bilek topraklama kayışı kullanarak ya da boyanmamış metal yüzeylere (bilgisayarın arkasındaki konektör gibi) sık sık dokunarak kendinizi topraklayın.

⚡ DİKKAT: Sistem kartının zarar görmesini önlemeye yardımcı olmak için, bilgisayarın içinde çalışmadan önce pili pil yuvasından çıkarmanız gerekir.

Düğme Pili Çıkarma

- [Başlamadan Önce](#) bölümündeki yönergeleri uygulayın.
- Modül kapağını çıkarın (bkz. [Modül Kapağını Çıkarma](#)).
- Klavyeyi çıkarın (bkz. [Klavyeyi Çıkarma](#)).
- Avuç içi dayanağını çıkarın (bkz. [Avuç İçi Dayanağını Çıkarma](#)).
- Ekran aksamını çıkarın (bkz. [Ekran Aksamını Çıkarma](#)).
- Sistem kartını çıkarın (bkz. [Sistem Kartını Çıkarma](#)).
- Sistem kartını ters çevirin.
- Düğme pil kablosunu sistem kartı konektöründen ayırın.
- Düğme pili çıkarın.



1	düğme pil	2	düğme pil kablo konektörü
---	-----------	---	---------------------------

Düğme Pili Değiştirme

- Düğme pili yerine takın.
- Düğme pil kablosunu sistem kartı konektörüne bağlayın ve düğme pili yerinde tutun.
- Sistem kartını takın (bkz. [Sistem Kartını Değiştirme](#)).
- Ekran aksamını yerine takın (bkz. [Ekran Aksamını Değiştirme](#)).
- Avuç içi dayanağını yerine takın (bkz. [Avuç İçi Dayanağını Yerine Takma](#)).
- Klavyeyi yerine takın (bkz. [Klavyeyi Değiştirme](#)).
- Modül kapağını yerine takın (bkz. [Modül Kapağını Yerine Takma](#)).

8. Ana pili, yerine oturana kadar pil yuvasına kaydırın ve pil kilitleme mandalını kilitli konuma itin.

[İçerik Sayfasına Dön](#)

[İçerik Sayfasına Dön](#)

Ekran

Dell™ Vostro™ A90 Servis El Kitabı

- [Ekran Aksamı](#)
- [Ekran Cercevesi](#)
- [Ekran Paneli](#)
- [Ekran Paneli Kablosu](#)

⚠ UYARI: Bilgisayarınızın içinde çalışmadan önce, bilgisayarınızla birlikte verilen güvenlik bilgilerini okuyun. Ek güvenlik en iyi uygulama bilgileri için www.dell.com/regulatory_compliance adresindeki Regulatory Compliance (Yasal Uygunluk) Ana Sayfasına bakın.

⚡ DİKKAT: Elektrostatik boşalımı önlemek için, bir bilek topraklama kayışı kullanarak ya da boyanmamış metal yüzeylere (bilgisayarın arkasındaki konektör gibi) sık sık dokunarak kendinizi topraklayın.

⚡ DİKKAT: Sistem kartının zarar görmesini önlemeye yardımcı olmak için, bilgisayarın içinde çalışmadan önce pili pil yuvasından çıkarmanız gerekir.

Ekran Aksamı

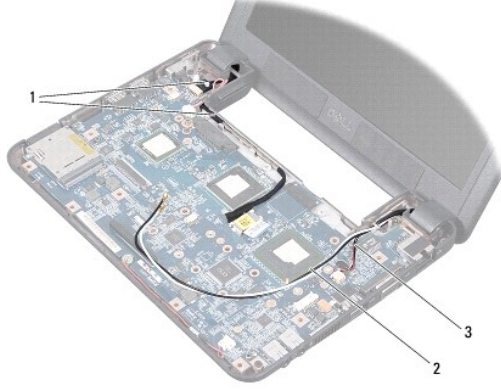
Ekran Aksamını Çıkarma

1. [Başlamadan Önce](#) bölümündeki yönergeleri uygulayın.
2. Modül kapağını çıkarın (bkz. [Modül Kapağını Çıkarma](#)).
3. Klavyeyi çıkarın (bkz. [Klavyeyi Çıkarma](#)).
4. Avuç içi dayanağını çıkarın (bkz. [Avuç İçi Dayanağını Çıkarma](#)).
5. Bilgisayarı ters çevirin, kablo yerleşimine dikkat edin ve Mini Kart anten kablolarını yerleştirildikleri yerden dikkatle çıkarın.
6. Mini Kart anten kablolarını, şekilde gösterildiği gibi, sistem kartı boyunca çekin.



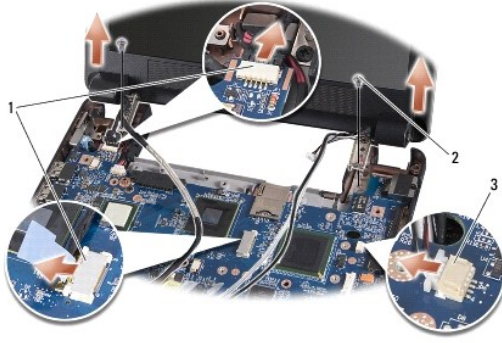
1	Mini Kart anten kabloları
---	---------------------------

7. Ekran kablolarını ve hoparlör kablosunu ilgili sistem kartı konektörlerinden çıkarın.
8. Ekran kabloları ve hoparlör kablosunun yerleşimine dikkat edin ve şekilde gösterildiği gibi, bunları yerleştirildikleri yerden dikkatle çıkarın.



1	ekran kabloları	2	Mini Kart anten kabloları
3	hoparlör kablosu		

9. Ekran aksamı menteşelerinden iki vidayı çıkarın.
10. Ekran aksamını bilgisayarın tabanından çıkarın.



1	ekran kablo konektörleri	2	vida (2)
3	hoparlör kablosu konektörü		

Ekran Aksamını Değiştirme

1. Ekran aksamı menteşelerini bilgisayarın tabanındaki deliklerle hizalayın, sonra ekranı yerine indirin.
2. İki ekran aksamı menteşe vidasını yerine takın ve sıkın.
3. Ekran kablolarını ve hoparlör kablosunu dikkatlice yerleşim yerlerine döşeyin ve ilgili sistem kartı konektörlerine bağlayın.
4. Mini Kart anten kablolarını dikkatli bir şekilde sistem kartına ve yerleşim yerlerine kaydırın.
5. Avuç içi dayanağını yerine takın (bkz. [Avuç İçi Dayanağını Yerine Takma](#)).
6. Klavyeyi yerine takın (bkz. [Klavyeyi Değiştirme](#)).
7. Modül kapağını yerine takın (bkz. [Modül Kapağını Yerine Takma](#)).
8. Pili, yerine oturana kadar pil yuvasına kaydırın ve pil kilitleme mandalını kilitle konuma itin.

Ekran Çerçevesi

Ekran Çerçevesini Çıkarma

DİKKAT: Ekran çerçevesi son derece hassastır. Çerçevenin hasar görmesini önlemek için çıkarırken dikkatli olun.

1. [Ekran Aksamını Çıkarma](#) bölümündeki yönergeleri uygulayın.
2. Parmak uçlarınızı kullanarak ekran çerçevesinin iç kenarını dikkatlice kaldırın.
3. Ekran çerçevesini çıkarın.



1	ekran paneli	2	ekran çerçevesi
---	--------------	---	-----------------

Ekran Çerçevesini Yerine Takma

1. Ekran çerçevesini ekran paneline hizalayın ve yavaşça yerine oturtun.
2. [Ekran Aksamını Değiştirme](#) bölümündeki yönergeleri uygulayın.

Ekran Paneli

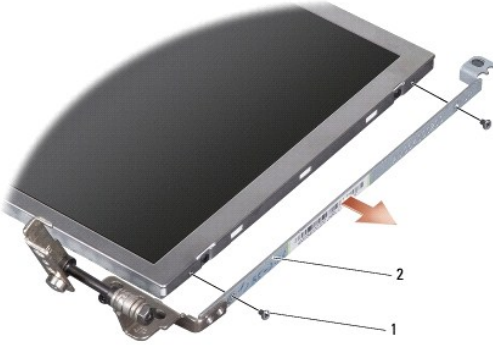
Ekran Panelini Çıkarma

1. [Ekran Aksamını Çıkarma](#) bölümündeki yönergeleri uygulayın.
2. Ekran çerçevesini çıkarın (bkz. [Ekran Çerçevesini Çıkarma](#)).
3. Kamerayı çıkarın (bkz. [Kamerayı Çıkarma](#)).
4. Ekran paneli aksamını ekran kapağına tutturana altı vidayı çıkarın.
5. Ekran paneli aksamını çıkarın.



1	ekran kapağı	2	vida (6)
3	ekran paneli		

6. Ekran panel köşelerini ekran paneline tespit eden 4 vidayı (her yanda 2) çıkarın.



1	vida (toplam 4; her yanda 2)	2	ekran paneli braketi (1 sol, 1 sağ)
---	------------------------------	---	-------------------------------------

Ekran Panelini Deęiřtirme

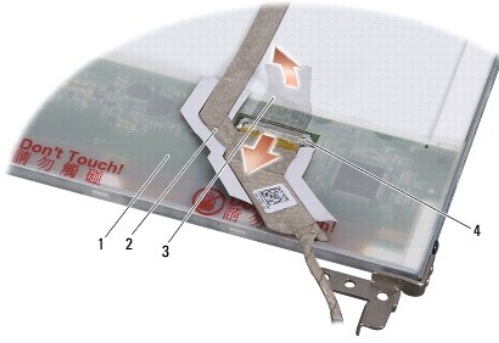
1. Ekran braketini ekran panelinin her iki tarafındaki iki vidayı takarak ekran paneline tutturun.
2. Ekran aksamı panelini ekran kapağıyla hizalayın ve altı vidayı yerine takın.
3. Kamerayı yerine takın (bkz. [Kamerayı Yerine Takma](#)).
4. Ekran çerçevesini yerine takın (bkz. [Ekran Çerçevesini Yerine Takma](#)).
5. [Ekran Aksamını Deęiřtirme](#) bölümündeki yönergeleri uygulayın.

Ekran Paneli Kablosu

Ekran Paneli Kablosunu Çıkarma

NOT: Ekran Paneli kabloları ve konektörleri, sipariş ettiğiniz Ekran Paneline göre değişiklik gösterebilir.

1. [Ekran Aksamını Çıkarma](#) bölümündeki yönergeleri uygulayın.
2. Ekran çerçevesini çıkarın (bkz. [Ekran Çerçevesini Çıkarma](#)).
3. Kamerayı çıkarın (bkz. [Kamerayı Çıkarma](#)).
4. Ekran panelini çıkarın (bkz. [Ekran Panelini Çıkarma](#)).
5. Ekran panelini çevirin ve temiz bir zemine koyun.
6. Esnek kabloyu ekran kartı konektörüne sabitleyen iletken bantı kaldırın ve esnek kabloyu çıkarın.



1	ekran panelinin arkası	2	esnek kablo
3	iletken bant	4	ekran kartı konektörü

Ekran Paneli Kablosunu Yerine Takma

1. Esnek kabloyu ekran kartı konektörüne bağlayın ve iletken bantla sabitleyin.
2. Ekran panelini yerine takın (bkz. [Ekran Panelini Değiştirme](#)).
3. Kamerayı yerine takın (bkz. [Kamerayı Yerine Takma](#)).
4. Ekran çerçevesini yerine takın (bkz. [Ekran Çerçevesini Yerine Takma](#)).
5. [Ekran Aksamını Değiştirme](#) bölümündeki yönergeleri uygulayın.

[İçerik Sayfasına Dön](#)

[İçerik Sayfasına Dön](#)

Klavye

Dell™ Vostro™ A90 Servis El Kitabı

- [Klavyeyi Çıkarma](#)
- [Klavyeyi Değiştirme](#)

Klavye hakkında daha fazla bilgi için bkz. *Dell Teknoloji Kılavuzu*.

- ⚠ **UYARI:** Bilgisayarınızın içinde çalışmadan önce, bilgisayarınızla birlikte verilen güvenlik bilgilerini okuyun. Ek güvenlik en iyi uygulama bilgileri için www.dell.com/regulatory_compliance adresindeki Regulatory Compliance (Yasal Uygunluk) Ana Sayfasına bakın.
- ⚠ **DİKKAT:** Elektrostatik boşalımı önlemek için, bir bilek topraklama kayışı kullanarak ya da boyanmamış metal yüzeylere (bilgisayarın arkasındaki konektör gibi) sık sık dokunarak kendinizi topraklayın.
- ⚠ **DİKKAT:** Sistem kartının zarar görmesini önlemeye yardımcı olmak için, bilgisayarın içinde çalışmadan önce pili pil yuvasından çıkarmanız gerekir.

Klavyeyi Çıkarma

1. [Başlamadan Önce](#) bölümündeki yönergeleri uygulayın.

2. Bilgisayarı çevirin.

- ⚠ **DİKKAT:** Klavyenin üzerindeki tuşlar naziktir, kolayca yerinden çıkar ve yerine takması zaman alır. Klavyeyi çıkarırken ve tutarken dikkatli olun.
- ⚠ **DİKKAT:** Klavyeyi çıkarırken ve tutarken dikkatli olun. Bunu yapmazsanız, ekran paneli çizilebilir.

3. Bilgisayarın altındaki iki vidayı çıkarın.



4. Bilgisayarın üst kenarını yukarı getirin ve ekranı açın.

5. Klavyeyi dikkatle kaldırın ve klavye konektörüne erişmesi için tutun.

- ⚠ **DİKKAT:** Klavye kablosunu sistem kartına tutturun sabitleme tırnakları kırılmalıdır. Sabitleme tırnaklarının zarar görmesini önlemek için bunları fazla uzağa itmeyin.

6. Klavye kablosunu sistem kartına tutturun sabitleme tırnaklarını itin ve klavyeyi çıkarın.



1	klavye	2	klavye tırnağı (3)
3	klavye kablosu	4	sabitleme tırnağı (2)

Klavyeyi Deęiřtirme

1. Klavye kablo konektörünü yuvaya kaydırın ve klavye kablosunu sistem kartına tutturmak için sabitleme tırnaklarını itin.

DİKKAT: Klavyenin üzerindeki tuřlar naziktir, kolayca yerinden çıkar ve yerine takması zaman alır. Klavyeyi çıkarırken ve tutarken dikkatli olun.

2. Klavyenin üzerindeki tırnakları avuçiçi dayanaęının altına hizalayın ve burada tutun.

3. Ekranı kapatın ve bilgisayarı ters çevirin.

4. Bilgisayarın altındaki iki vidayı yerine takın.

5. Pili, yerine oturana kadar pil yuvasına kaydırın ve pil kilitleme mandalını kilitli konuma itin.

[İçerik Sayfasına Dön](#)

[İçerik Sayfasına Dön](#)

Bellek Modülü

Dell™ Vostro™ A90 Servis El Kitabı

- [Bellek Modülünü Çıkarma](#)
- [Bellek Modülünün Değiştirilmesi](#)

⚠ UYARI: Bilgisayarınızın içinde çalışmadan önce, bilgisayarınızla birlikte verilen güvenlik bilgilerini okuyun. Ek güvenlik en iyi uygulama bilgileri için www.dell.com/regulatory_compliance adresindeki Regulatory Compliance (Yasal Uygunluk) Ana Sayfasına bakın.

Sistem kartındaki geçerli bellek modülünü daha yüksek bir modülle değiştirerek bilgisayarınızın belleğini artırabilirsiniz. Bilgisayarınızın desteklediği bellekler hakkında bilgi için *Kurulum Kılavuzu* kitapçığınızda "Temel Özellikler" bölümüne bakın. Yalnızca bilgisayarınız için olan bellek modüllerini yükleyin.

📌 NOT: Dell'den satın alınan bellek modülleri bilgisayar garantinizin kapsamı içerisindedir.

Bilgisayarınızda, bilgisayarın alt kısmından erişilen iki kullanıcı erişimli SODIMM soketi bulunur.

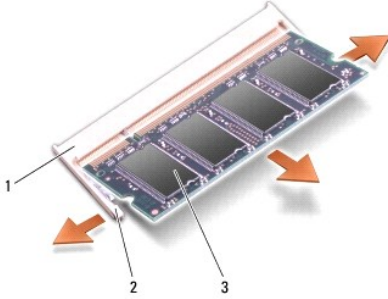
Bellek Modülünü Çıkarma

⚠ DİKKAT: Elektrostatik boşalımı önlemek için, bir bilek topraklama kayışı kullanarak ya da boyanmamış metal yüzeylere (bilgisayarın arkasındaki konektör gibi) sık sık dokunarak kendinizi topraklayın.

Bellek modülü bilgisayarın altında bulunur.

1. [Başlamadan Önce](#) bölümündeki yönergeleri uygulayın.
2. Modül kapağını çıkarın (bkz. [Modül Kapağını Çıkarma](#)).

⚠ DİKKAT: Bellek modülü konektörünün hasar görmesini önlemek için, bellek modülü emniyet klipslerini açarken araç kullanmayın.



1	bellek modülü konektörü	2	koruma bandı (2)
3	bellek modülü		

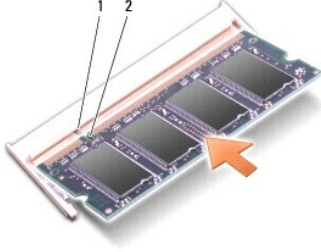
3. Parmak uçlarınızı kullanarak, bellek modülü konektörünün her iki ucundaki emniyet klipslerini modül çıkana kadar dikkatlice ayırın.
4. Bellek modülünü konektörden çıkarın.

Bellek Modülünün Değiştirilmesi

⚠ DİKKAT: Elektrostatik boşalımı önlemek için, bir bilek topraklama kayışı kullanarak ya da boyanmamış metal yüzeylere (bilgisayarın arkasındaki konektör gibi) sık sık dokunarak kendinizi topraklayın.

1. [Başlamadan Önce](#) bölümündeki yönergeleri uygulayın.
2. Bellek modülünün kenarındaki mandalı bellek modülü konektör yuvasındaki tırnakla hizalayın.
3. Bellek modülünü 45 derecelik açı ile sıkıca yuvaya kaydırın ve modülü yerine oturana kadar aşağı doğru döndürün. Modül yerine oturmazsa, bellek modülünü çıkarın ve yeniden takın.

NOT: Bellek modülü düzgün takılmamışsa bilgisayar önyükleme yapmayabilir. Bu hata için hata mesajı görüntülenmez.



1	sekme	2	çentik
---	-------	---	--------

DİKKAT: Kapak zor kapanıyorsa, modülü çıkarıp yeniden takın. Kapatmak için kapağı zorlarsanız bilgisayarınız zarar görebilir.

4. Modül kapağını yerine takın (bkz. [Modül Kapağını Yerine Takma](#)).
5. Pili, yerine oturana kadar pil yuvasına kaydırın ve pil kilitleme mandalını kilitli konuma itin.
6. Bilgisayarı açın.

Bilgisayar önyükleme yaparken, ek belleği algılar ve sistem yapılandırma bilgilerini otomatik olarak güncelleştirir.

Bilgisayara takılı bellek miktarını onaylamak için:

Windows® XP:

Masaüstünüzdeki **Bilgisayarım** simgesini sağ tıklayıp sonra **Özellikler**→**Genel**'i tıklayın.

Ubuntu®:



→ **Sistem**→**Yönetim**→**Sistem Monitörü** öğelerini tıklayın.

[İçerik Sayfasına Dön](#)

[İçerik Sayfasına Dön](#)

Mikrofon

Dell™ Vostro™ A90 Servis El Kitabı

- [Mikrofonu Çıkartma](#)
- [Mikrofonu Değiştirme](#)

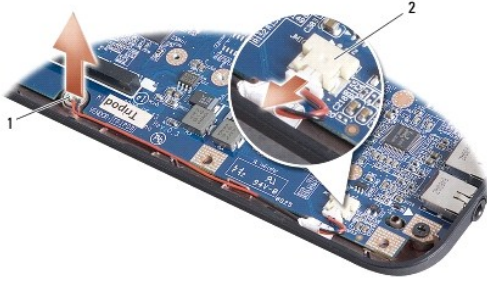
⚠ UYARI: Bilgisayarınızın içinde çalışmadan önce, bilgisayarınızla birlikte verilen güvenlik bilgilerini okuyun. Ek güvenlik en iyi uygulama bilgileri için www.dell.com/regulatory_compliance adresindeki Regulatory Compliance (Yasal Uygunluk) Ana Sayfasına bakın.

⚡ DİKKAT: Elektrostatik boşalımı önlemek için, bir bilek topraklama kayışı kullanarak ya da boyanmamış metal yüzeylere (bilgisayarın arkasındaki konektör gibi) sık sık dokunarak kendinizi topraklayın.

⚡ DİKKAT: Sistem kartının zarar görmesini önlemeye yardımcı olmak için, bilgisayarın içinde çalışmadan önce pili pil yuvasından çıkarmanız gerekir.

Mikrofonu Çıkartma

1. [Başlamadan Önce](#) bölümündeki yönergeleri uygulayın.
2. Modül kapağını çıkarın (bkz. [Modül Kapağını Çıkarma](#)).
3. Klavyeyi çıkarın (bkz. [Klavyeyi Çıkarma](#)).
4. Avuç içi dayanağını çıkarın (bkz. [Avuç İçi Dayanağını Çıkarma](#)).
5. Sistem kartından mikrofon kablosunu çıkarın.
6. Mikrofonu bilgisayardan çıkarın.



1	mikrofon	2	mikrofon kablosu konektörü
---	----------	---	----------------------------

Mikrofonu Değiştirme

1. Mikrofonu yuvaya yerleştirin ve mikrofon kablosunu sistem kartındaki konektöre bağlayın.
2. Avuç içi dayanağını yerine takın (bkz. [Avuç İçi Dayanağını Yerine Takma](#)).
3. Klavyeyi yerine takın (bkz. [Klavyeyi Değiştirme](#)).
4. Modül kapağını yerine takın (bkz. [Modül Kapağını Yerine Takma](#)).
5. Pili, yerine oturana kadar pil yuvasına kaydırın ve pil kilitleme mandalını kilitle konuma itin.

[İçerik Sayfasına Dön](#)

[İçerik Sayfasına Dön](#)

Kablosuz Mini Kart

Dell™ Vostro™ A90 Servis El Kitabı

- [Mini Kartı Çıkarma](#)
- [Mini-Card'ı yerine takma](#)

⚠ UYARI: Bilgisayarınızın içinde çalışmadan önce, bilgisayarınızla birlikte verilen güvenlik bilgilerini okuyun. Ek güvenlik en iyi uygulama bilgileri için www.dell.com/regulatory_compliance adresindeki Regulatory Compliance (Yasal Uygunluk) Ana Sayfasına bakın.

➡ DİKKAT: Sistem kartının zarar görmesini önlemeye yardımcı olmak için, bilgisayarın içinde çalışmadan önce pili pil yuvasından çıkarmanız gerekir.

✘ NOT: Dell, kendi üretimi dışındaki sabit sürücüler için uygunluk garantisi vermez veya destek sağlamaz.

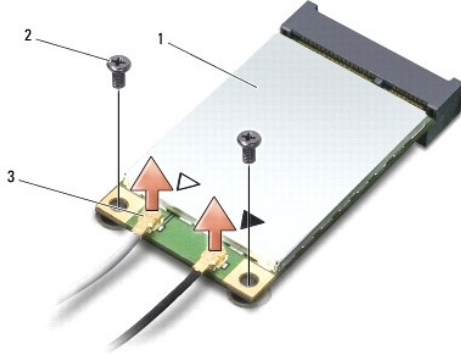
Bilgisayarınızla birlikte bir kablosuz Mini Kart sipariş ettiyseniz, kart zaten yüklenmiştir.

Bilgisayarınız, Kablosuz Yerel Ağ (WLAN) için bir ful Mini Kart yuvasını destekler.

✘ NOT: Satıldığı sıradaki sistem yapılandırmasına bağlı olarak, Mini Kart yuvalarında Mini Kart bulunmayabilir.

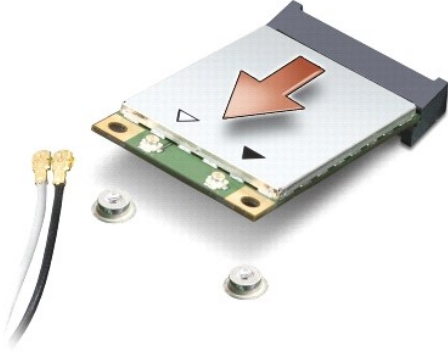
Mini Kartı Çıkarma

1. [Başlamadan Önce](#) bölümündeki yönergeleri uygulayın.
2. Modül kapağını çıkarın (bkz. [Modül Kapağını çıkarma](#)).



1	Mini Kart	2	vidayı sıkma (2)
3	anten kablosu konektörü (2)		

3. Anten kablolarını Mini karttan çıkarın.
4. Tutucu vidaları çıkararak Mini kartı serbest bırakın.
5. Mini Kartı sistem kartı konektörünün dışına kaldırın.



➔ **DİKKAT:** Mini Kart bilgisayarın içinde değilken sürücüyü koruyucu antistatik paket içinde saklayın. Bilgisayarınızla birlikte gönderilen güvenlik bilgilerinde elektrostatik boşalma karşı koruma bilgilerine bakın.

Mini-Card'ı yerine takma

- ➔ **DİKKAT:** Konektörler doğru biçimde takılmak üzere kilitlemiştir. Direnç hissederseniz, kartın ve sistem kartının üzerindeki konektörleri denetleyin ve kartı yeniden hizalayın.
- ➔ **DİKKAT:** Mini Kartın hasar görmesini önlemek için, kabloları kesinlikle kartın altına yerleştirmeyin.

1. [Başlamadan Önce](#) bölümündeki yönergeleri uygulayın.
2. Yeni Mini Kartı ambalajından çıkarın.

➔ **DİKKAT:** Kartı yerine kaydırmak için sıkı ve eşit bir basınç uygulayın. Aşırı güç kullanırsanız, konektöre zarar verebilirsiniz.

3. Mini Kartı 45 derecelik bir açıyla uygun sistem kartı konektörüne takın.
4. Mini Kartın diğer ucunu sistem kartındaki yuvaya bastırın ve iki tutucu vidayı yerine yerleştirin.
5. Uygun anten kablolarını, takmış olduğunuz Mini Karta bağlayın. Aşağıdaki tablo, bilgisayarınızın desteklediği Mini Kart için anten kablosu renk şemasını içerir.

Mini Karttaki konektörler	Anten Kablosu Renk Şeması
WLAN (2 anten kablosu)	
Ana WLAN (beyaz üçgen)	beyaz
Yardımcı WLAN (siyah üçgen)	siyah

6. Kullanılmamış anten kablolarını koruyucu mylar bileziğinde sabitleyin.
7. Modül kapağını yerine takın (bkz. [Modül Kapağını Yerine Takma](#)).
8. Pili, yerine oturana kadar pil yuvasına kaydırın ve pil kilitleme mandalını kilitle konuma itin.
9. Gerektiği biçimde, bilgisayarınızın sürücülerini ve yardımcı programlarını yükleyin. Daha fazla bilgi için bkz. *Dell Teknoloji Kılavuzu*.

🚫 **NOT:** Dell dışında bir üreticinin Mini Kartını takıyorsanız, uygun sürücü ve yardımcı programları yüklemeniz gerekir. Daha fazla bilgi için bkz. *Dell Teknoloji Kılavuzu*.

[İçerik Sayfasına Dön](#)

Avuç İçi Dayanağı

Dell™ Vostro™ A90 Servis El Kitabı

- [Avuç İçi Dayanağını Çıkarma](#)
- [Avuç İçi Dayanağını Yerine Takma](#)

Avuç İçi Dayanağını Çıkarma

⚠ UYARI : Bilgisayarınızın içinde çalışmadan önce, bilgisayarınızla birlikte verilen güvenlik bilgilerini okuyun. Ek güvenlik en iyi uygulama bilgileri için www.dell.com/regulatory_compliance adresindeki Regulatory Compliance (Yasal Uygunluk) Ana Sayfasına bakın.

⚡ DİKKAT: Elektrostatik boşalımı önlemek için, bir bilek topraklama kayışı kullanarak ya da bilgisayarın arkasındaki konektör gibi boyanmamış metal yüzeylere sık sık dokunarak kendinizi topraklayın.

1. [Başlamadan Önce](#) bölümündeki yönergeleri uygulayın.
2. Modül kapağını çıkarın (bkz. [Modül Kapağını Çıkarma](#)).
3. Klavyeyi çıkarın (bkz. [Klavyeyi Çıkarma](#)).
4. Bilgisayarı ters çevirin ve sol ve sağ lastik tamponu çıkarın.
5. Dokuz vidayı bilgisayarın tabanından çıkarın.



1	sol lastik tampon	2	vida (9)
3	sağ lastik tampon		

6. Bilgisayarın üst kısmını çevirin ve avuç içi dayanağının üstündeki yedi vidayı çıkarın.
7. Bluetooth kartı kablosunu, dokunmatik yüzey kablosunu ve güç düğmesi kablosunu ilgili sistem kartı konektörlerinden çıkarın.



1	güç düğmesi kablosu	2	vida (7)
3	Bluetooth kartı kablosu	4	avuç içi dayanağı
5	dokunmatik yüzey kablosu		

➔ **DİKKAT:** Avuç içi dayanağının zarar görmesini önlemek için avuç içi dayanağını bilgisayar tabanından dikkatle ayırın.

8. Avuç içi dayanağının arka ortasından başlayarak çekerken iç avuç içi dayanağını kaldırarak bilgisayar tabanından avuç içi dayanağını parmaklarınızı nazikçe kullanarak gevşetin.

🔪 **NOT:** Termal yüzeyler avuçiçi dayanağının altına yapışabilir. Termal yüzeyleri avuçiçi dayanağının altından alın.

9. İşlemci, North Bridge ve South Bridge'den termal yüzeyleri çıkarın.

Avuç İçi Dayanağını Yerine Takma

1. Yeni avuçiçi dayanağınızla birlikte gönderilen termal yüzeylerin merkezkaç kağıdını çıkarın ve işlemciye, North Bridge ve South Bridge'e yapıştırın.



1	termal yüzey (3)	2	south bridge
3	north bridge	4	işlemci

2. Avuçiçi dayanağının tırnaklarını bilgisayarın tabanıyla hizalayın.

3. Avuçiçi dayanağını nazikçe yerine oturtun.

4. Bluetooth kartı kablosunu, dokunmatik yüzey kablosunu ve güç düğmesi kablosunu ilgili sistem kartı konektörlerine takın.

5. Avuçiçi dayanağının üzerindeki yedi vidayı yerine takın.

6. Bilgisayarı ters çevirin ve tabanından çıkardığınız dokuz vidayı yerlerine takın.
7. Sol ve sađ lastik tamponları yerlerine takın.
8. Klavyeyi yerine takın (bkz. [Klavyeyi Deđisirme](#)).
9. Modül kapađını yerine takın (bkz. [Modül Kapađını Yerine Takma](#)).
10. Pili, yerine oturana kadar pil yuvasına kaydırın ve pil kilitleme mandalını kilitle konuma itin.

[İçerik Sayfasına Dön](#)

[İçerik Sayfasına Dön](#)

Güç Düğmesi Kartı

Dell™ Vostro™ A90 Servis El Kitabı

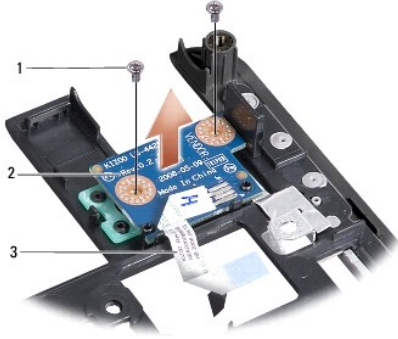
- [Güç Düğmesi Kartını Çıkarma](#)
- [Güç Düğmesi Kartını Yerine Takma](#)

⚠ UYARI: Bilgisayarınızın içinde çalışmadan önce, bilgisayarınızla birlikte verilen güvenlik bilgilerini okuyun. Ek güvenlik en iyi uygulama bilgileri için www.dell.com/regulatory_compliance adresindeki Regulatory Compliance (Yasal Uygunluk) Ana Sayfasına bakın.

⚡ DİKKAT: Elektrostatik boşalmı önlemek için, bir bilek topraklama kayışı kullanarak ya da boyanmamış metal yüzeylere (bilgisayarın arkasındaki konektör gibi) sık sık dokunarak kendinizi topraklayın.

Güç Düğmesi Kartını Çıkarma

- [Başlamadan Önce](#) bölümündeki yönergeleri uygulayın.
- Modül kapağını çıkarın (bkz. [Modül Kapağını Çıkarma](#)).
- Klavyeyi çıkarın (bkz. [Klavyeyi Çıkarma](#)).
- Avuç içi dayanağını çıkarın (bkz. [Avuç İçi Dayanağını Çıkarma](#)).
- Avuçiçi dayanağını ters çevirin.
- Güç düğmesi kartını avuçiçi dayanağına sabitleyen iki vidayı çıkarın.
- Avuçiçi dayanağının güç düğmesini kaldırın.



1	vida (2)	2	güç düğmesi kartı
3	güç düğmesi kablosu		

Güç Düğmesi Kartını Yerine Takma

- Güç düğmesi kartını yuvaya yerleştirin ve iki vidayı sıkın.
- Avuçiçi dayanağını ters çevirin.
- Avuç içi dayanağını yerine takın (bkz. [Avuç İçi Dayanağını Yerine Takma](#)).
- Klavyeyi yerine takın (bkz. [Klavyeyi Değiştirme](#)).
- Modül kapağını yerine takın (bkz. [Modül Kapağını Yerine Takma](#)).

6. Pili, yerine oturana kadar pil yuvasına kaydırın ve pil kilitleme mandalını kilitli konuma itin.

[İçerik Sayfasına Dön](#)

[İçerik Sayfasına Dön](#)

Hoparlör

Dell™ Vostro™ A90 Servis El Kitabı

- [Hoparlörü Çıkarma](#)
- [Hoparlörü Takma](#)

⚠ UYARI: Bilgisayarınızın içinde çalışmadan önce, bilgisayarınızla birlikte verilen güvenlik bilgilerini okuyun. Ek güvenlik en iyi uygulama bilgileri için www.dell.com/regulatory_compliance adresindeki Regulatory Compliance (Yasal Uygunluk) Ana Sayfasına bakın.

⚡ DİKKAT: Elektrostatik boşalmı önlemek için, bir bilek topraklama kayışı kullanarak ya da bilgisayarın arkasındaki konektör gibi boyanmamış metal yüzeylere sık sık dokunarak kendinizi topraklayın.

Hoparlörü Çıkarma

- [Başlamadan Önce](#) bölümündeki yönergeleri uygulayın.
- Modül kapağını çıkarın (bkz. [Modül Kapağını Çıkarma](#)).
- Klavyeyi çıkarın (bkz. [Klavyeyi Çıkarma](#)).
- Avuç içi dayanağını çıkarın (bkz. [Avuç İçi Dayanağını Çıkarma](#)).
- Ekran aksamını çıkarın (bkz. [Ekran Aksamını Çıkarma](#)).
- Ekran çerçevesini çıkarın (bkz. [Ekran Çerçevesini Çıkarma](#)).
- Gerekirse, hoparlör kablosunu serbest bırakmak için LCD panelin üzerindeki iki köşe vidayı çıkarın.
- Ekranın tabanındaki üç hoparlör vidasını çıkarın.
- Hoparlör kablolarının yerleşimine dikkat edin.
- Hoparlörleri çıkarın.



1	vida (3)	2	hoparlör kablosu
---	----------	---	------------------

Hoparlörü Takma

- Hoparlörleri ve hoparlör kablolarını yerine takın.
- Hoparlörleri ekranın tabanına sabitleyen üç hoparlör vidasını yerine takın.
- Hoparlör kablosunu yönlendirme yoluna yerleştirin.
- Çıkarılmışsa, hoparlör kablosunu sabitlemek için LCD panelin üzerindeki iki köşe vidayı yerine takın.
- Ekran çerçevesini yerine takın (bkz. [Ekran Çerçevesini Yerine Takma](#)).
- Ekran aksamını yerine takın (bkz. [Ekran Aksamını Değiştirme](#)).

7. Avu i dayanađını yerine takın (bkz. [Avu İi Davanađını Yerine Takma](#)).
 8. Klavyeyi yerine takın (bkz. [Klavyeyi Deđiřtirme](#)).
 9. Modül kapađını yerine takın (bkz. [Modül Kapađını Yerine Takma](#)).
 10. Pili, yerine oturana kadar pil yuvasına kaydırın ve pil kilitleme mandalını kilitli konuma itin.
-

[İerik Sayfasına Dön](#)

[İçerik Sayfasına Dön](#)

Sabit Sürücü

Dell™ Vostro™ A90 Servis El Kitabı

- [Sabit Sürücüyü Çıkarma](#)
- [Sabit Sürücüyü Yerine Takma](#)

UYARI: Bilgisayarınızın içinde çalışmadan önce, bilgisayarınızla birlikte verilen güvenlik bilgilerini okuyun. Ek güvenlik en iyi uygulama bilgileri için www.dell.com/regulatory_compliance adresindeki Regulatory Compliance (Yasal Uygunluk) Ana Sayfasına bakın.

UYARI: Sabit sürücüyü bilgisayardan sıcakken çıkarırsanız, sabit sürücüye dokunmayın.

DİKKAT: Veri kaybını önlemek için, sabit sürücüyü çıkarmadan önce bilgisayarınızı kapatın (bkz. [Bilgisayarı Kapatma](#)). Sabit sürücüyü bilgisayara açıkken veya Uyku modundayken çıkarmayın.

DİKKAT: Sabit sürücüler çok kırılgandır. Sabit sürücüyü çok dikkatli tutun.

NOT: Dell, kendi üretimi dışındaki sabit sürücüler için uygunluk garantisi vermez veya destek sağlamaz.

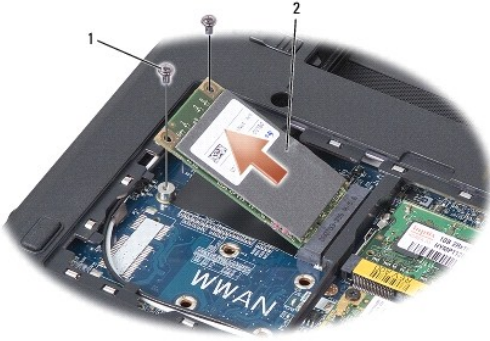
NOT: Dell üretimi dışındaki bir sabit sürücüyü yüklerseniz, yeni sabit sürücüye bir işletim sistemi, sürücü ve yardımcı programlar yüklemeniz gerekir (*Kurulum Kılavuzu* ilgili konulara bakın).

Sabit Sürücüyü Çıkarma

- [Başlamadan Önce](#) bölümündeki yönergeleri uygulayın.
- Modül kapağını çıkarın (bkz. [Modül Kapağını Çıkarma](#)).

DİKKAT: Sabit disk bilgisayarın içinde değilken, koruyucu antistatik ambalajı içinde saklayın (bilgisayarınızla birlikte verilen güvenlik yönergelerindeki "Elektrostatik Boşalma Karşı Koruma" bölümüne bakın).

- Sabit sürücüyü tutturan iki vidayı çıkarın.
- Sabit sürücüyü sistem kartı konektörünün dışına kaldırın.



1	vida (2)	2	sabit sürücü
---	----------	---	--------------

Sabit Sürücüyü Yerine Takma

- Yeni sürücüyü ambalajından çıkarın.
- Sabit sürücüyü 45 derecelik bir açıyla yuvaya yerleştirin.
- Sabit sürücüyü aşağı bastırın ve sürücüyü sabitleyen iki vidayı değiştirin.
- Modül kapağını yerine takın (bkz. [Modül Kapağını Yerine Takma](#)).
- Pili, yerine oturana kadar pil yuvasına kaydırın ve pil kilitleme mandalını kilitle konuma itin.

⚠ **DİKKAT:** Bilgisayarı çalıştırmadan önce tüm vidaları yerine takın ve bilgisayarın içine kaçmış vida kalmadığından emin olun. İçeride vida unutulması bilgisayara zarar verebilir.

6. Bilgisayarınızın işletim sistemini gerektiği şekilde yükleyin (bilgisayarınızın *Kurulum Kılavuzu* veya *Ubuntu Hızlı Başlangıç Kılavuzu*'nda "İşletim Sisteminizi Geri Yükleme" bölümüne bakın).
7. Gerektiğinde, bilgisayarınızın sürücülerini ve yardımcı programlarını yükleyin (bilgisayarınızın *Kurulum Kılavuzu* "Sürücü ve Yardımcı Programları Yeniden Yükleme" bölümüne bakın).

[İçerik Sayfasına Dön](#)

[İçerik Sayfasına Dön](#)

Sistem Kartı

Dell™ Vostro™ A90 Servis El Kitabı

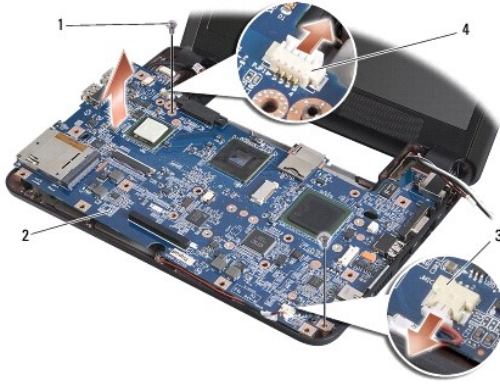
- [Sistem Kartını Çıkarma](#)
- [Sistem Kartını Değiştirme](#)
- [Klavye Matrisini Ayarlama](#)
- [Servis Etiketini Güncelleştirme](#)

⚠ UYARI: Bilgisayarınızın içinde çalışmadan önce, bilgisayarınızla birlikte verilen güvenlik bilgilerini okuyun. Ek güvenlik en iyi uygulama bilgileri için www.dell.com/regulatory_compliance adresindeki Regulatory Compliance (Yasal Uygunluk) Ana Sayfasına bakın.

⚡ DİKKAT: Elektrostatik boşalmı önlemek için, bir bilek topraklama kayışı kullanarak ya da bilgisayarın arkasındaki konektör gibi boyanmamış metal yüzeylere sık sık dokunarak kendinizi topraklayın.

Sistem Kartını Çıkarma

- [Başlamadan Önce](#) bölümündeki yönergeleri uygulayın.
- Modül kapağını çıkarın (bkz. [Modül Kapağını Çıkarma](#)).
- Bellek modülünü çıkarın (bkz. [Bellek Modülünü Çıkarma](#)).
- Sabit sürücüyü çıkarın (bkz. [Sabit Sürücüyü Çıkarma](#)).
- Klavyeyi çıkarın (bkz. [Klavyeyi Çıkarma](#)).
- Avuç içi dayanağını çıkarın (bkz. [Avuç İçi Dayanağını Çıkarma](#)).
- Ekran kablolarını, Mini Kart anten kablolarını ve hoparlör kablosunu ilgili sistem kartı konektörlerinden çıkarın (bkz. [Ekran Aksamı](#)).
- Mikrofon kablosunu ve AC adaptör kablosunu ilgili sistem kartı konektörlerinden sökün.
- Sistem kartını bilgisayar tabanına tutturan iki vidayı çıkarın.
- Sistem kartını bilgisayarın yanına doğru açılandırarak kaldırıp bilgisayar tabanından çıkarın.



1	vida (2)	2	sistem kartı
3	mikrofon kablosu konektörü	4	AC adaptör kablosu konektörü

Sistem Kartını Değiştirme

⚠ NOT: Termal yüzeyler avuç içi dayanağının altına yapışabilir. Termal yüzeyleri avuç içi dayanağının altından alın.

- Yeni sistem kartınızla birlikte gönderilen termal yüzeylerin merkezkaç kağıdını çıkarın ve işlemciye, North Bridge ve South Bridge'e yapıştırın.



1	termal yüzey (3)	2	south bridge
3	north bridge	4	işlemci

2. [Sistem Kartını Çıkarma](#) kısmındaki adımların tümünü ters yönde uygulayın.

DİKKAT: Bilgisayarı çalıştırmadan önce tüm vidaları yerine takın ve bilgisayarın içine kaçmış vida kalmadığından emin olun. İçeride vida unutulması bilgisayara zarar verebilir.

3. Bilgisayarı açın.

NOT: Sistem kartını yerine taktıktan sonra yeni sistem kartının BIOS'una Servis Etiketini girin.

4. Yeni sistem kartıyla verilen CD'yi uygun sürücüye yerleştirin. Ekranda görünen yönergeleri uygulayın.

5. Siz sistem kartını yerine taktıktan sonra klavye matrisi değişebilir. Klavye matrisini ülkenize uygun bir şekilde ayarlamak için bkz. [Klavye Matrisini Ayarlama](#).

Klavye Matrisini Ayarlama

1. Bilgisayarınızı kapatın (bkz. [Bilgisayarı Kapatma](#)).
2. Bilgisayarınız AC adaptörüne bağlıysa, AC adaptörünü bilgisayardan çıkarın.
3. İstenilen klavye matrisi için aşağıdaki tuş bileşimine basın ve basılı tutun:
 - o Amerika Birleşik Devletleri: <Fn><S>
 - o İngiltere: <Fn><K>
 - o Japonya: <Fn><J>
 - o Kore: <Fn><E>
4. AC adaptörünü bilgisayara ve sonra prize ya da akım koruyucuya bağlayın.
5. Tuşları bırakın.

Servis Etiketini Güncelleştirme

Sistem kartının BIOS yongası, bilgisayarın altındaki barkod etiketinde de görünür olan Servis Etiketini içerir.

Servis etiketini girmek için aşağıdaki yönergeleri uygulayın:

Manüel -

1. AC adaptörünün prize takıldığından ve ana pilin düzgün şekilde takılı olduğundan emin olun.
2. Sistem kurulumu programına girmek için POST işlemi sırasında <0> tuşuna basın.

3. **Güvenlik sekmesine gidin ve Servis Etiketini Belirle** alanına servis etiketini girin.

CD Kullanarak -

Yedek sistem kartı kiti, servis etiketini deęiřtirilen sistem kartına aktarmak için bir yardımcı program saęlayan bir CD içermektedir.



NOT: Bilgisayarınızla birlikte harici bir optik sürücü gönderilmiş olabilir veya olmayabilir. Disk içeren işlemler için harici bir optik sürücü veya harici depolama aygıtı kullanın.



DİKKAT: Parçaları ve kartları kenarlarından tutun; pin ve baęlantılara dokunmaktan kaçının.

[İçerik Sayfasına Dön](#)

[İçerik Sayfasına Dön](#)

Dell™ Vostro™ A90 Servis El Kitabı



NOT: NOT, bilgisayarınızdan daha iyi şekilde yararlanmanızı sağlayan önemli bilgiler verir.



DİKKAT: BİLDİRİM, ya donanımda olası hasarı ya da veri kaybını belirtir ve size, bu sorunu nasıl önleyeceğinizi anlatır.



UYARI: UYARI, olası maddi hasar, kişisel yaralanma veya ölüm tehlikesi anlamına gelir.

Bu belgedeki bilgiler önceden bildirilmeksizin değiştirilebilir.

© 2008 Dell Inc. Tüm hakları saklıdır.

Dell Inc.'in yazılı izni olmadan herhangi bir şekilde çoğaltılması kesinlikle yasaktır.

Bu metinde kullanılan ticari markalar: *Dell*, *DELL* logosu ve *Vostro*, Dell Inc. şirketinin ticari markalarıdır; *Bluetooth*, Bluetooth SIG, Inc. şirketine ait tescilli bir markadır ve Dell tarafından lisanslı olarak kullanılmaktadır. *Microsoft*, *Windows*, ve *Windows XP* ABD ve/veya diğer ülkelerde Microsoft Corporation'ın ticari markaları veya tescilli markalarıdır.

Bu belgede, marka ve adların sahiplerine ya da ürünlerine atıfta bulunmak için başka ticari marka ve ticari adlar kullanılabilir. Dell Inc. kendine ait olanların dışındaki ticari markalar ve ticari isimlerle ilgili hiçbir mülkiyet hakkı olmadığını beyan eder.

Eylül 2009 Rev. A01

[İçerik Sayfasına Dön](#)